

Freizeitradverkehr Vorarlberg

Radgipfel 2023

Hohenems, 11.-12. September 2023

Ausgangslage

Analyse Mountainbike

Vorarlberg Tourismus



ABSCHLUSSBERICHT

Masterplan Freizeitrad: Teil 1 - Analyse Mountainbike

Version 3.1



Aufgabe

Freizeitradverkehr abseits des Mountainbikens

(1) Grundlagenrecherche

- » Darstellung klarer **Definitionen von Begriffen**, insbesondere des Begriffs „Freizeitradverkehr“
- » Darstellung und Beschreibung von Nutzergruppen
- » Analyse des bestehenden Angebotes
- » Darstellung des **touristischen Potentials** des Freizeitradverkehrs in Vorarlberg
- » **Aktuelle Zuständigkeiten**, Rollen und Verantwortlichkeiten für den Freizeitradverkehr in Vorarlberg
- » usw.

(2) Zieldefinition

(3) Entwicklungsszenarien und mögliche Umsetzung

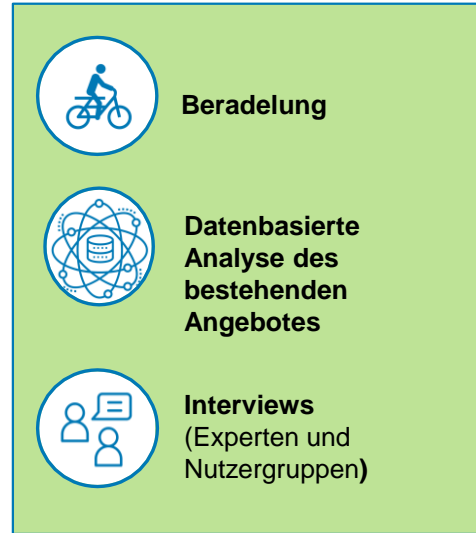
(4) Empfehlungen zur Umsetzung, Verantwortlichkeiten und Zuständigkeiten



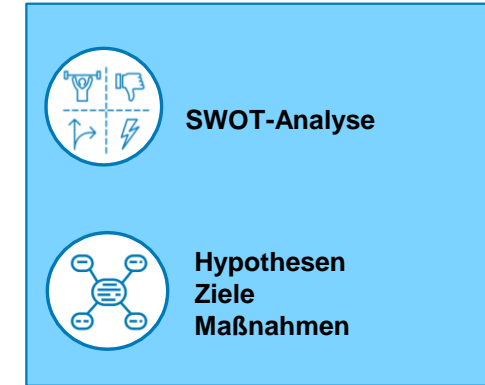
1. Grundlagen



2. Daten



3. Ergebnisse



Was ist Freizeitradverkehr?

Zielorientierter ALLTAGSVERKEHR	Wegorientierter FREIZEITRADVERKEHR	trifft zu
fährt zügig	fährt eher gemütlich	X
sucht Abkürzungen, wenn die Radverkehrsführung mit Umwegen verbunden ist	akzeptiert die Radverkehrsführung, auch wenn sie mit Umwegen verbunden ist	(✓)
fährt eher Ziele im dicht bebauten Ortsgebiet an	fährt eher Ziele außerhalb des Ortsgebietes an	(✓)
ist meist geübt	kann geübt oder ungeübt sein	✓
fährt meist alleine	fährt alleine, mit Freunden oder in Gruppen	✓
ist mindestens 10 Jahre alt	kann auch ein Kind im Volksschulalter sein	✓
fährt auch bei Schlechtwetter und Dunkelheit	fährt nur bei halbwegs schönem Wetter	X
bevorzugt Radfahranlagen und Mischformen	bevorzugt selbstständig geführte Radwege	(✓)
Wegweisung im übergeordnetem Netz	Routenbeschilderung und Wegweisung	(✓)
erfordert engmaschiges Netz	auf Haupttrouten geführt	(✓)
Planungsgrundlage: Sicherheit und Direktheit, Komfort und Attraktivität	Planungsgrundlage: Sicherheit, Erlebnis-, Erholungswert, Komfort und Attraktivität	✓
„DER WEG IST DIE STRECKE ZUM ZIEL“	„DER WEG IST DAS ZIEL“	✓

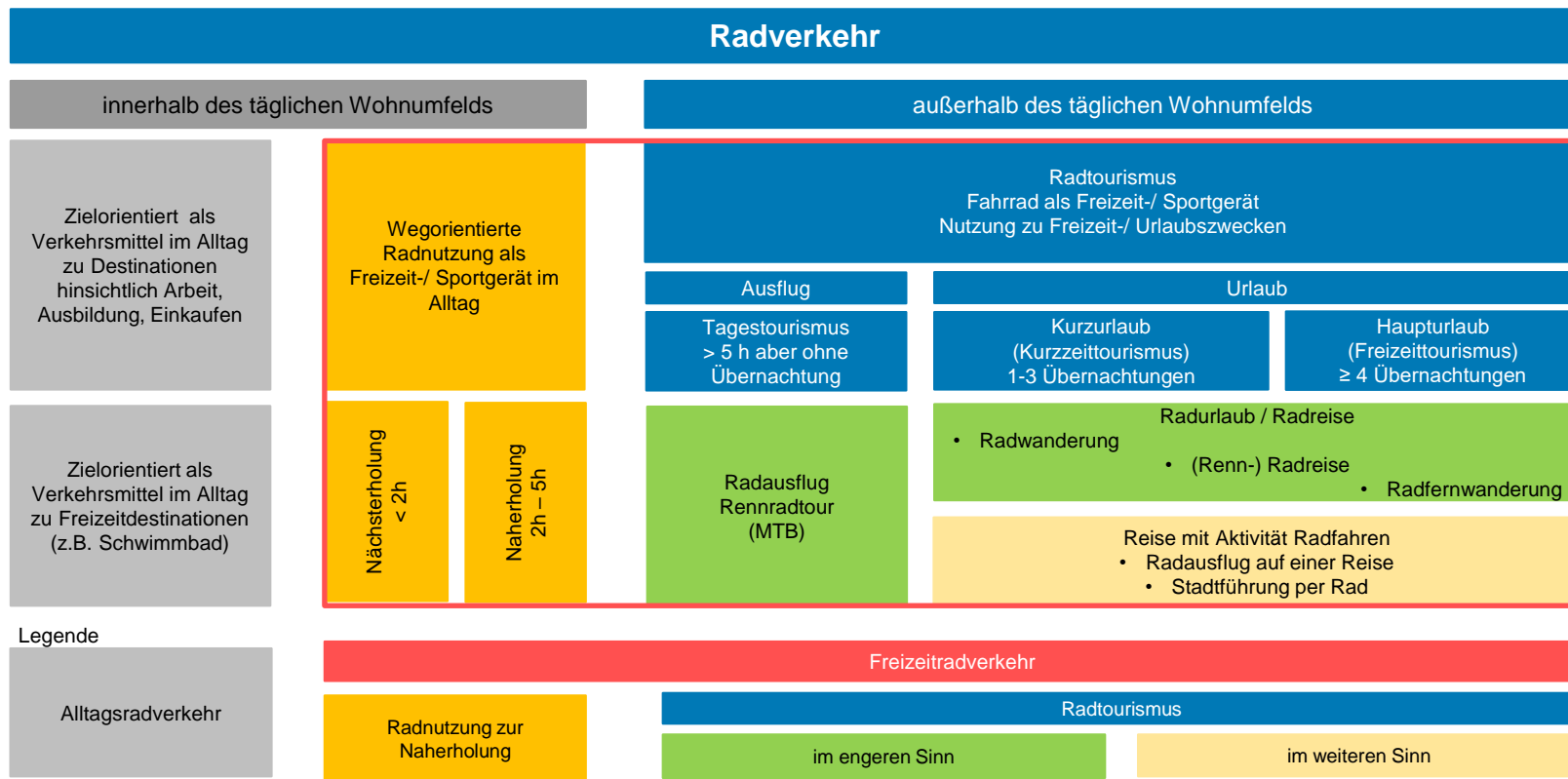
Stark abhängig von der Nutzergruppe
→ Definition gem. RVS nicht ausreichend

Legende

X trifft nicht zu
(✓) trifft nur bedingt zu
✓ trifft zu

Quelle: FSV (2023)

Was ist Freizeitradverkehr?



Quellen: Rosinak & Partner, Estuar eigene Darstellung nach Bundesministerium für Wirtschaft und Technologie (2009), ILF (2018)

Nutzergruppen und Personas



Familie



Genussradler 65+



Gravel und Retro



Rennrad



12 Nutzergruppeninterviews

→ ableiten von Verhaltensweisen, Handlungsfeldern und Prioritäten



Was sind Personas?

» Fiktives Personenprofil, das stellvertretend für die Mitglieder einer realen Kundengruppen steht

IMAGE



ALTER

65

BERUF

Pensionistin (war
Verkäuferin im DM)

LEBENSITUATION

Maria lebt alleine in einem Haus in Altsch, ist seit 20 Jahren geschieden. Sie hat drei Kinder: Mario (38, lebt in Wien), Sonja (35, lebt in Bregenz) und Marie (29, lebt in Dornbirn)

MOOD IMAGES

QUOTE

Jetzt bin ich dran!

ALLTAG

Maria ist seit einem Jahr in Pension und genießt diese in vollen Zügen. Sie hat einen großen Garten, in dem sie viel Zeit verbringt, an einem Tag die Woche passt sie auf ihre Enkelkinder auf.

Maria achtet darauf, dass sie sich bewegt, denn ihr ist wichtig, dass sie fit bleibt und ihre Linie hält. Früher war sie gerne mit einer Nachbarin joggen, aber seitdem diese aufgrund von Knieproblemen nicht mehr kann geht auch Maria nicht mehr – alleine macht es ihr keinen Spaß. Neu für sich entdeckt hat sie das Aqua-Fit in Dornbirn, wo sie Donnerstags hinget. Montags gerne ins YinYoga zu Elvira, bei der sie schon seit 10 Jahren ist. Sie ist sehr gesellig, weshalb sie viel mit ihren Freundinnen unternimmt und Einladungen zu Veranstaltungen und gemeinsamen Ausflügen immer freudig annimmt.

Ihre Pension ist nicht allzu groß, aber da sie ein Eigenheim hat, kommt sie gut über die Runden und das Geld reicht auch für ein zwei, drei kleinere Kurzurlaube und einen Sommerurlaub, den sie gerne in Kärnten verbringt.

FAHRRAD

Maria besitzt ein 8 Jahre altes E-Bike – das reicht noch immer völlig aus findet sie. Sie fährt sehr gerne damit, denn so kann sie auch längere Ausflüge machen – und seit sie



- » Komoot ist DER Radroutenplaner für alle Nutzergruppen
- » internationale Koordination fehlt
- » Angebote müssen in Vorarlberg grenzüberschreitend gedacht werden (z.B. Sterntouren im Rheintal)
- » Unsicherheiten ob man überhaupt fahren darf (Gravel)
- » Gleichberechtigung gegenüber andere Verkehrsteilnehmer wird gewünscht (ist nicht spürbar)
- » Retro: Radfahren wird mit Style, Kulinarik, spontanen Bade- und Wasserstellen und schönen Landschaften verbunden
- » Das Radfahren wird als ein Erlebnis und Abenteuer entlang eines Weges begriffen
- » Je geringer der Anteil an Bundesstraßen, desto interessanter die Route
- » Radrundreisen (Giros) vertragen keine gesperrten Abschnitte, die Wegweisung ist wichtig

Beradelung

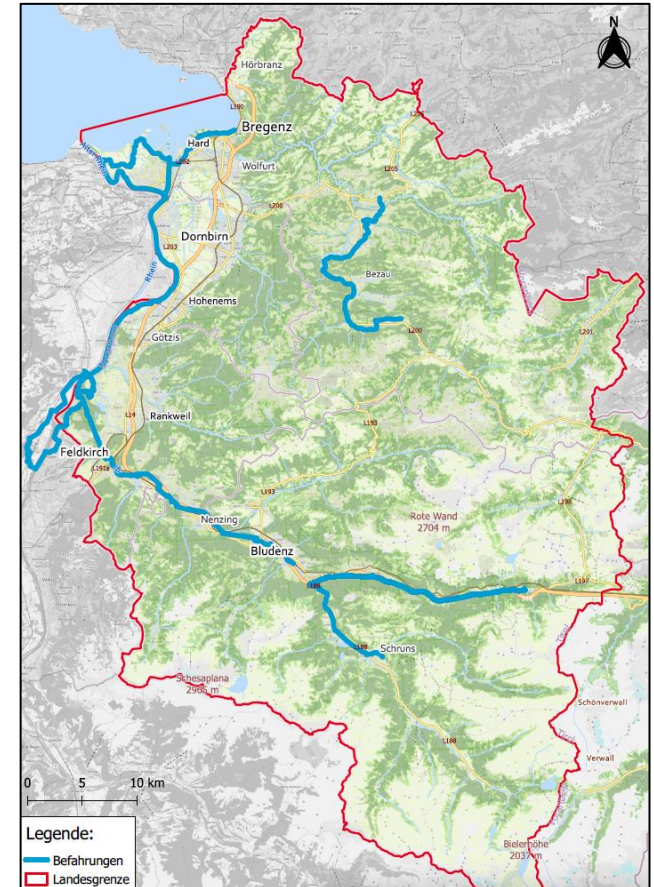


Ausgewählte Routen

- » Ill-Rhein Route
- » Bregenzerwald Route
- » Klostertal Route
- » Rheindelta Radrundfahrt
- » Dreiländerweg

Vorgehensweise

- » Beradelung aus Sicht der Nutzergruppen (August und September 2021)
- » „Customer Journey“
- » Ermitteln von Pain Points
- » Abgleich der Erfahrungen mit Interviews

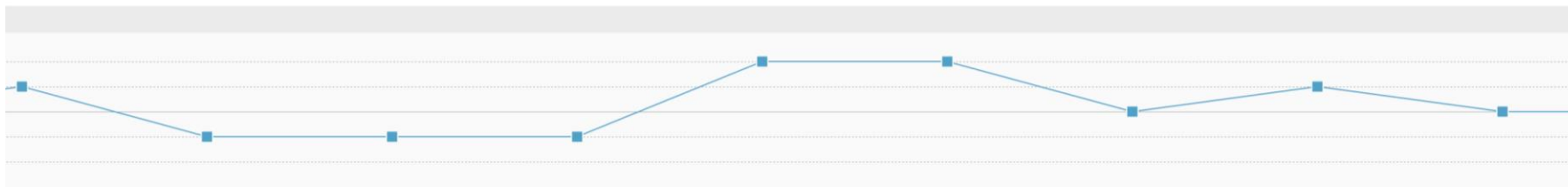




Fußbach

Lustenau

Seim	Kreuzung Richtung Fußbach	Rheinbrücke Fußbach	Umleitung	am Rheindamm	Große Raststation	Richtung Rheinauen	Gasthaus am Rohr	Gasthaus am Rohr



Gasthaus mit	Große Kreuzung mit schwieriger Orientierung	kurze Verwirrung weil Weg nach Lustenau jetzt Richtung Norden geht. Auch andere Radfahrer sind erstaunt...	Umleitung aber gleichzeitig Hinweis, dass Weg schlecht ist. Soll ich doch geradeaus fahren und nicht links abbiegen?	Super Weg (der Hinweis vorher war falsch!). Perfekt für Rennradfahrer.	Schöner Rastplatz mit Werkzeug und Trinkwasser, Bank und Schatten. Schlauchautomat fehlt	Schöner Weg - am WE erfahrungsgemäß viel Verkehr. Auf der gesamten Strecke kaum Hinweise auf ein Café und auch kein WC	Schön gelegene Einkehrmöglichkeit. Endlich ein WC!!!	Auswahl Speisekarte: sehr wenig für Sportler
--------------	---	--	--	--	--	--	--	--



Herbert Tessadri
Radtouristiker
Vorarlberger Radsportverband



Roland Ritsch
Gemeindesekretär
Gemeinde Mittelberg



Gernot Mohr
Geschäftsführer
Fahrrad pur



Martin Reis
Geschäftsführer
Energieinstitut Vorarlberg



Peter Moosbrugger
Radwegbeauftragter
Land Vorarlberg



Urs Treuthardt
Geschäftsführer
Bodensee Vorarlberg Toursimus



Josef Frick
Inhaber
Hotel Bären Mellau



Lukas Schrott
Geschäftsführer
Regio Bregenzerwald

8 Experteninterviews aus Tourismus, Regios, Fachhandel, Straßenbau, Planung
→ ableiten von Handlungsfeldern und Prioritäten

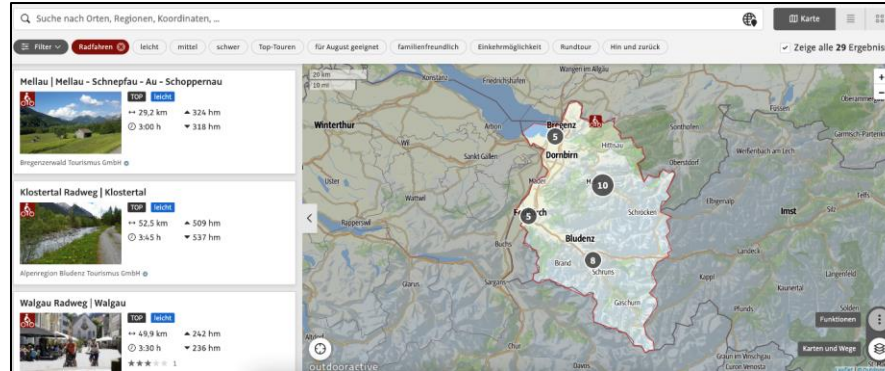


- » Schwerpunkt liegt in Vorarlberg auf dem **Alltagsradverkehr** (Sichtweise, Planung, Finanzierung, Politik)
- » **Organisatorische Trennung** von Freizeitrad & MTB nicht befriedigend
- » **Zuständigkeiten** Freizeitrad nicht klar
- » **grenzüberschreitende** Koordination findet nicht statt (Potential Schweiz)
- » Lückenschlüsse wie Kleinwalsertal-Allgäu, Bregenzerwald-Rheintal, Vorarlberg-Tirol sind sehr wichtig
- » Qualitätskriterien für Freizeitradrouten nötig
- » großes Potential bei der Verknüpfung bestehender Routen (Erschließung der Naturräume & Erlebnisrouten im Urbanen)
- » neben Aufklärungsarbeit auch eine stärkere Trennung von Radfahrern & PKW (z.B eigene Linienführung, zeitliche Sperren)
- » Gruppe der technisch schwachen Radfahrer wird immer größer → Konflikte
- » Landesweite Rad-Aktionen sind gut, im Marketing gibt es Aufholbedarf

Das beworbene Angebot

Freizeitrad

- » 29 Touren
- » weniger Touren als für das Rennrad

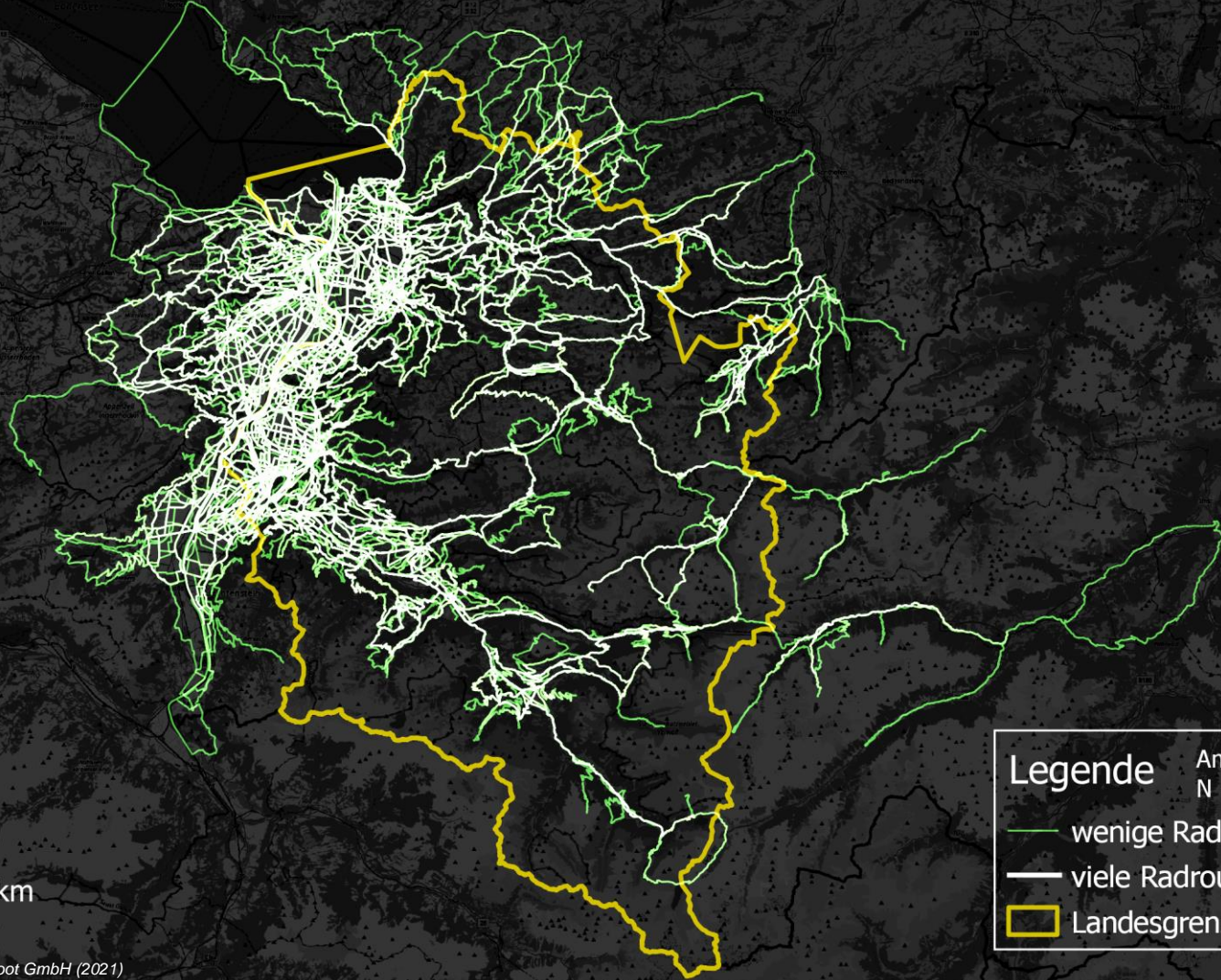


Rennrad

- » 38 Touren
- » keine Route im Rheintal



Quellen: Vorarlberg Tourismus (2022)



Legende

Anzahl der Routen:
N = 1.298

- wenige Radrouten (n \approx 1-5)
- viele Radrouten (n \approx 40-80)
- ▭ Landesgrenzen

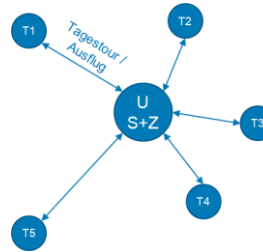
0 10 20 km

Freizeitradverkehr: Potenzial in Vorarlberg

(Freizeit-)Radverkehr ist beliebt und steigt

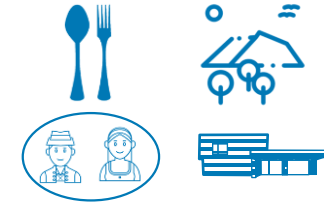


Sterntouren für neue Angebote



Verknüpfung von bestehenden Angeboten

(Kulinarik, Landschaft, Kultur, Architektur usw.)



Topographie für Rennradfahrer, aber kurze Wege, nur in Verbindung mit Nachbarländer

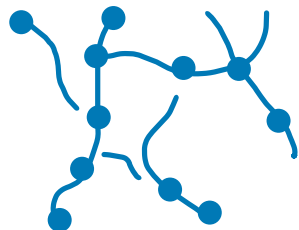


Verknüpfungspotenzial mit den Nachbarländern (insb. Schweiz)

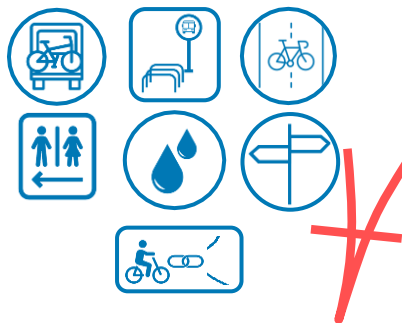


Schwachstellen im Vorarlberger Freizeitradverkehr

Lücken im Radwegenetz



Fehlendes Angebot für den Freizeitradverkehr



Radrouten mit hohen Verkehrsstärken (Rad- und Fußverkehr)



(Konflikte)

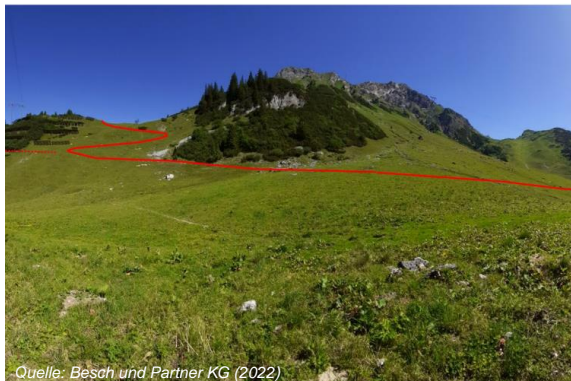
Geringes Budget für Infrastruktur



Komplexe, unklare Zuständigkeiten



Unterschiedliche Infrastrukturen und Ausbauwünsche in den Regionen...



... erfordern eine

**Leit- und
Koordinierungs-
stelle**



Übergeordnete Handlungsfelder



Personas

Um welche zwei Personen handelt es hier sich?

Beide sind:

- » Männlich
- » Geboren 1948
- » Aufgewachsen in England
- » Verheiratet
- » Haben Kinder
- » Sind Erfolgreich
- » Sind Reich
- » Verbringen den Winterurlaub in den Alpen
- » Mögen Hunde

Quellen

FSV (2022): *RVS 03.02.13 Radverkehr*

Bundesministerium für Wirtschaft und Technologie (2009): *Grundlagenuntersuchung Fahrradtourismus in Deutschland. Forschungsbericht Nr. 583*

Hochschule für Technik Rapperswil HSR Institut für Landschaft und Freiraum ILF (2018): *Naherholungstypen. Leitfaden für die nachfrageorientierte Planung und Gestaltung von naturnahen Naherholungsgebieten. Schriftenreihe des Instituts für Landschaft und Freiraum, HSR Hochschule für Technik Rapperswil, Nr. 15*

Vorarlberg Tourismus (2022): *Vorarlberg Touren (online)* verfügbar unter: <https://touren.vorarlberg.travel/de/touren/?cat=Rad-main>, zuletzt abgerufen am 23.02.2022

Komoot GmbH (2021): *Fahrrad-Routen in Vorarlberg. Datendownload vom 18.10.2021*

Besch und Partner KG (2022): *Radroutenkonzept Klostertal*

Qualität der nationalen EuroVelo- und der Österreich- Radrouten

Mehr Qualität fürs Rad in Alltag und Freizeit

Radgipfel 2023 | Kleiner Löwensaal | Hohenems | 12. September 2023

Theresia Homola | Heidi Schmitt



klimaaktiv



Was sind EuroVelo Radrouten?

- Netz von 17 Fernradrouten in Europa.
- Gründung 1995 durch ECF (European Cyclists' Federation).
- Ca. 90.000 km.
- 64% entwickelt, 40% beschildert
- Einheitliche Qualitätsstandards.
- Einheitliche Beschilderung (Logo).
- Klimaverträglicher Radtourismus.
- Verbindungen für den Alltagsradverkehr.



EuroVelo Radrouten in Österreich

- 6 Fernradrouten.
- Start 2005 in NÖ.
- Bisher überwiegend ehrenamtlich.
- Bestehende Routen außer EV 13.
- 2022: Start National EuroVelo Coordination Centre (NECC).

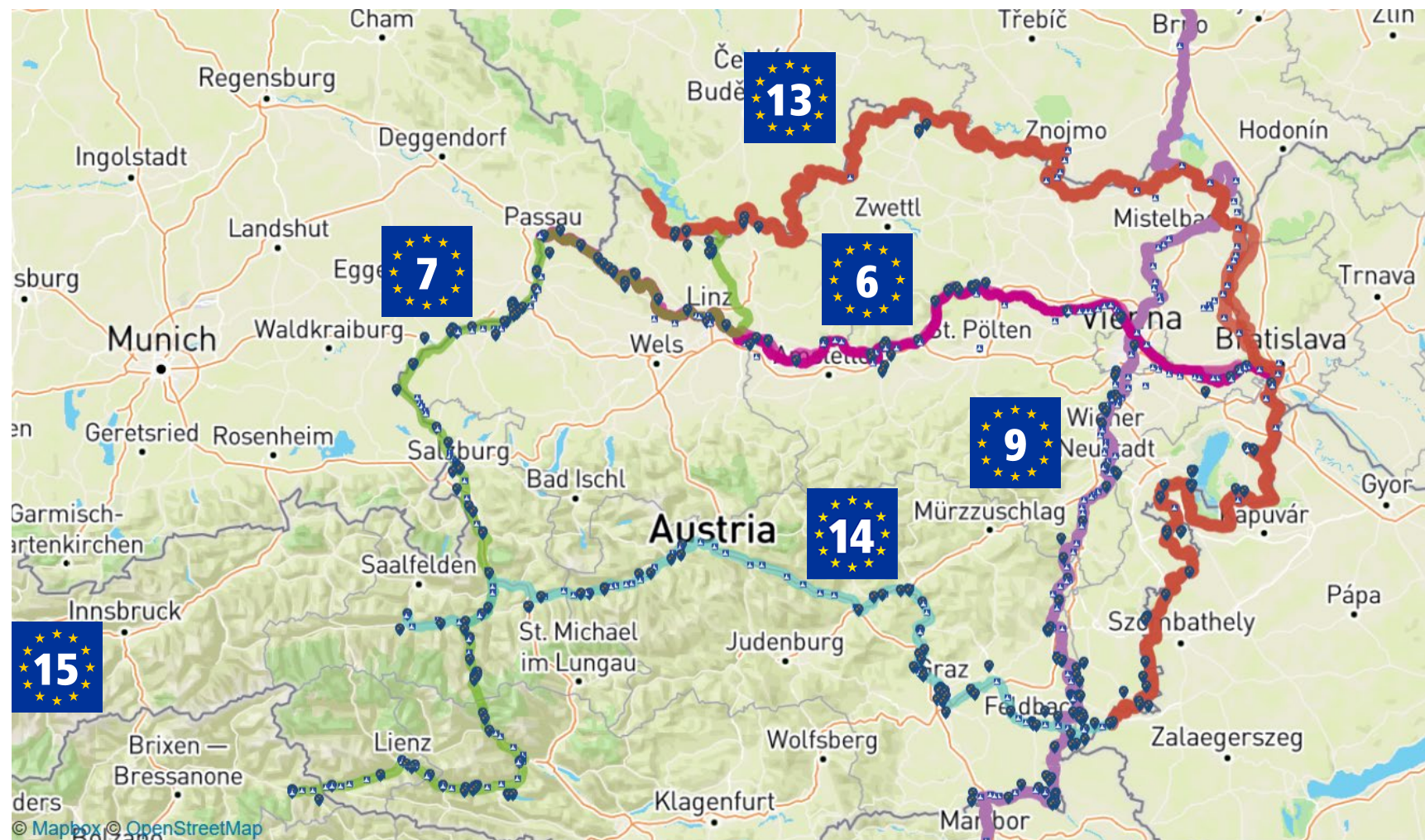


Abbildung: © OpenStreetMap Contributors | eurovelo.at

Was sind Österreich Radrouten?

- 12 Österreich Radrouten und 6 EuroVelo Routen.

- Start 2019.

- Einheitliche RVS-konforme Beschilderung bis 2030.

- Logo



- Eintragung in Graphenintegrationsplattform (GIP)

- 1 Donauradweg
- 2 Murradweg
- 3 Innradweg
- 4 Drauradweg
- 5 Tauernradweg
- 6 Alpe Adria Radweg
- 7 Ennsradweg
- 8 Via Claudia Augusta
- 9 EuroVelo 9 / Thermenradweg
- 10 Neusiedler See Radweg
- 11 Salzkammergut Radweg
- Bodensee - Neusiedler See Radweg (Vision)

- EuroVelo 6 – Fluss-Route
- EuroVelo 7 – Sonnen-Route
- EuroVelo 9 – EuroVelo 9
- EuroVelo 13 – Route des Eisernen Vorhangs
- EuroVelo 14 – Gewässer von Mitteleuropa
- EuroVelo 15 – Rheinradweg

----- Bahntransfer

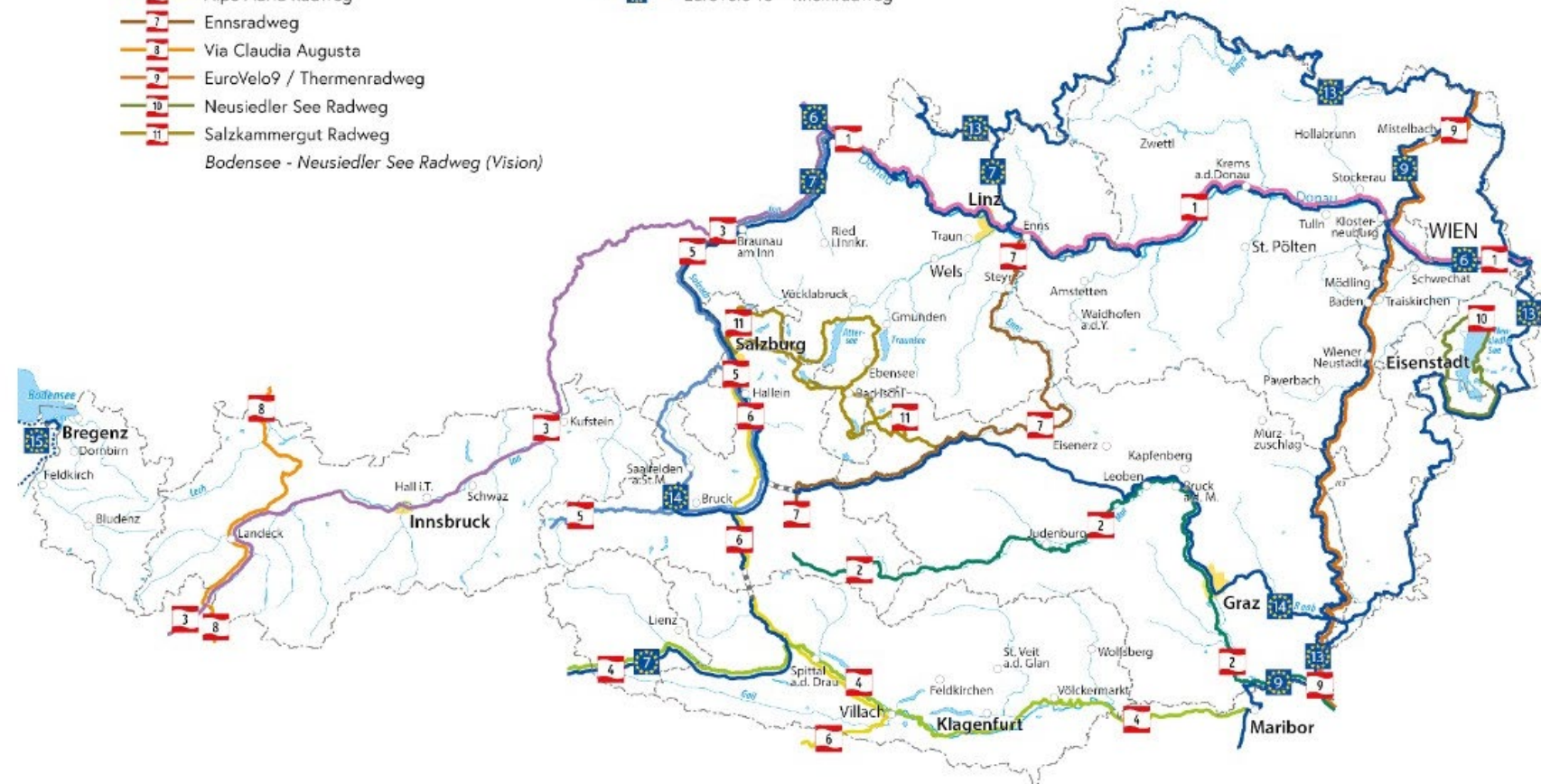
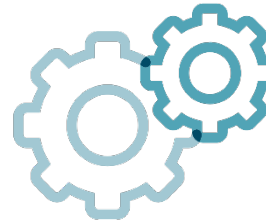


Abbildung: © BMK | Stand 2020

Was ist das NECC?

- National EuroVelo Coordination Centre
(Nationales EuroVelo Koordinationszentrum)
- Kooperationspartnerinnen
 - ✓ Radlobby Österreich
 - ✓ Österreichische Energieagentur
(Austria Energy Agency)
- Gemeinsames Projekt bis 2030.
- Strategische Planungen.
- Qualitätsanalyse durch Befahrungen.
- Kommunikation mit zuständigen Stellen.
- Initiierung Infrastrukturverbesserungen.
- Unterstützung Marketing.



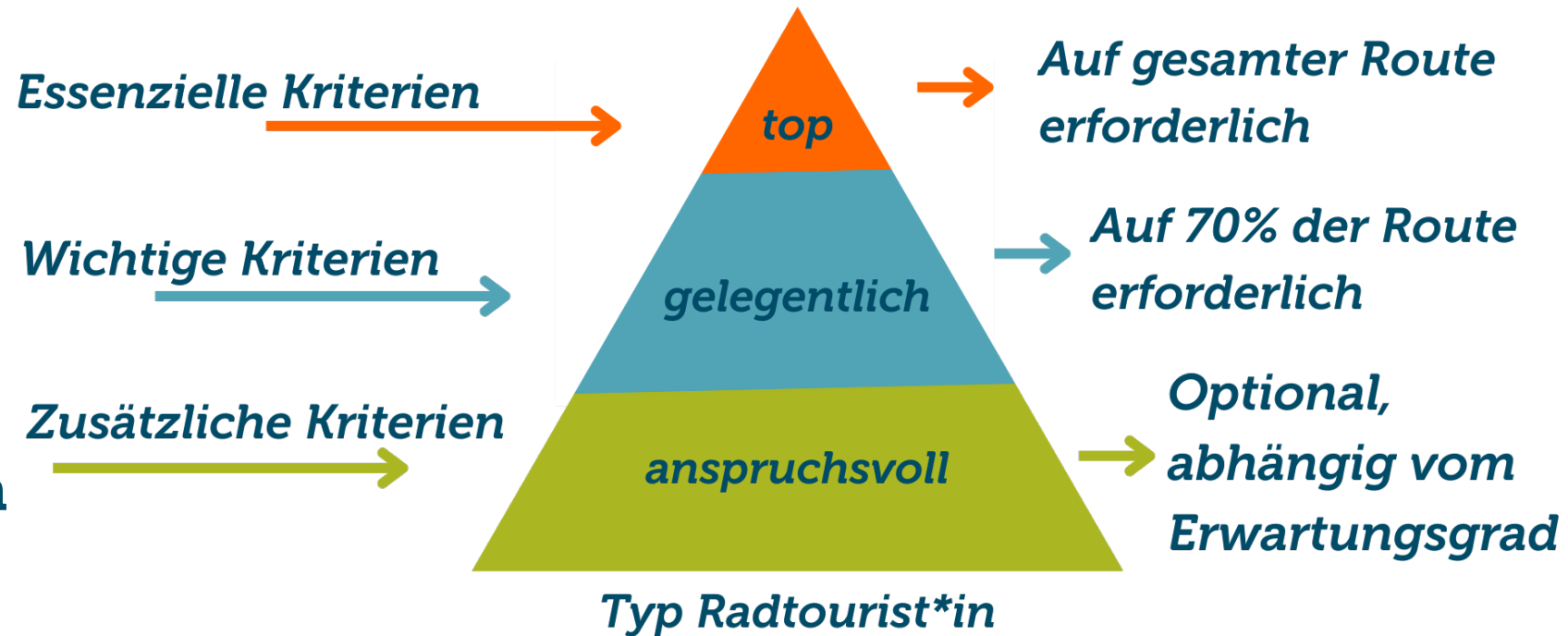
European Certification Standard (ECS)

- Europäischer Zertifizierungsstandard.
- Vom ECF entwickelt.
- Qualitätsanalyse von Radrouten.
- Befahrungen und Dokumentation.
- Zertifizierte „EuroVelo Route Inspectors.“
- Planungshilfe zum Investitionsbedarf für Verantwortliche.
- Infos über Zustand für End-Users.
- Umfangreiche Qualitätskriterien.
- Anwendbar für alle Radrouten.



European Certification Standard (ECS)

- Zertifizierung nur, wenn essenzielle Kriterien überall erreicht sind
- Drei Levels von Radtourist*innen, für die Route beworben werden darf, Kriterien
 - ✓ Essential (essenziell)
 - ✓ Important (wichtig)
 - ✓ Additional (zusätzlich)



- Top RT: fahren regelmäßig in Alltag und Freizeit
- Gelegentliche RT: Basis-Erfahrung, durchschnittliche Kondition
- Anspruchsvolle RT: Familien mit Kindern, Handbikes, Tandems, etc.

Abbildung: © radlobby nach ECF

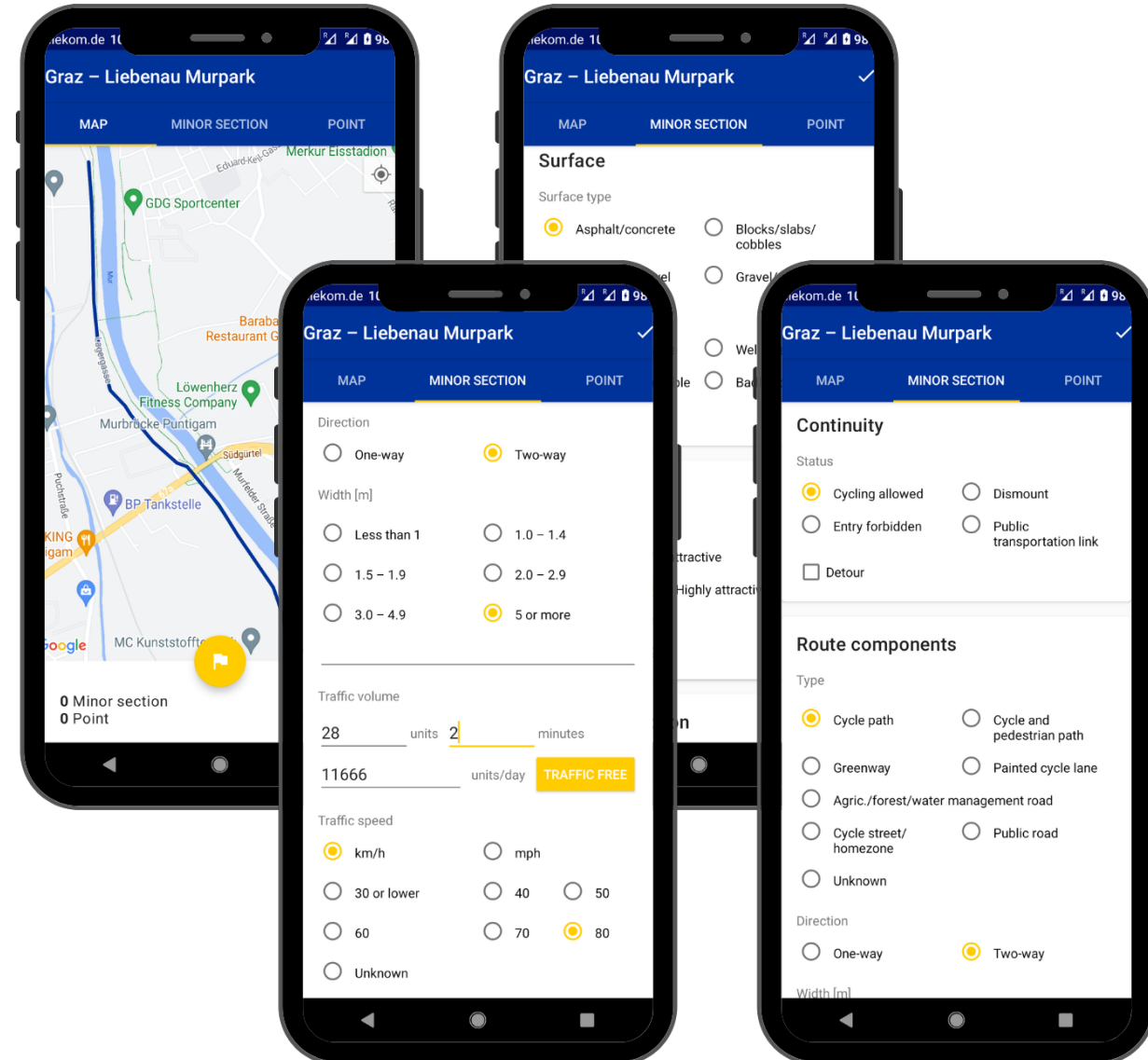
ECS Befahrungs App

- Datenerfassung vor Ort.
- daily sections (ca. 50 km)
 - ✓ An einem Tag für Befahrer*in schaffbar
 - ✓ Abhängig von Topografie und Straßenorganisation
 - ✓ Start und Ende in touristisch relevanten Orten
- minor sections (einige m bis km)
 - ✓ Abschluss bei Änderung eines Kriteriums
- Point
 - ✓ Erfassung einzelner relevanter Punkte innerhalb der minor sections
 - ✓ Fotos
- EuroVelo Admin
 - ✓ Datenbank zur Auswertung



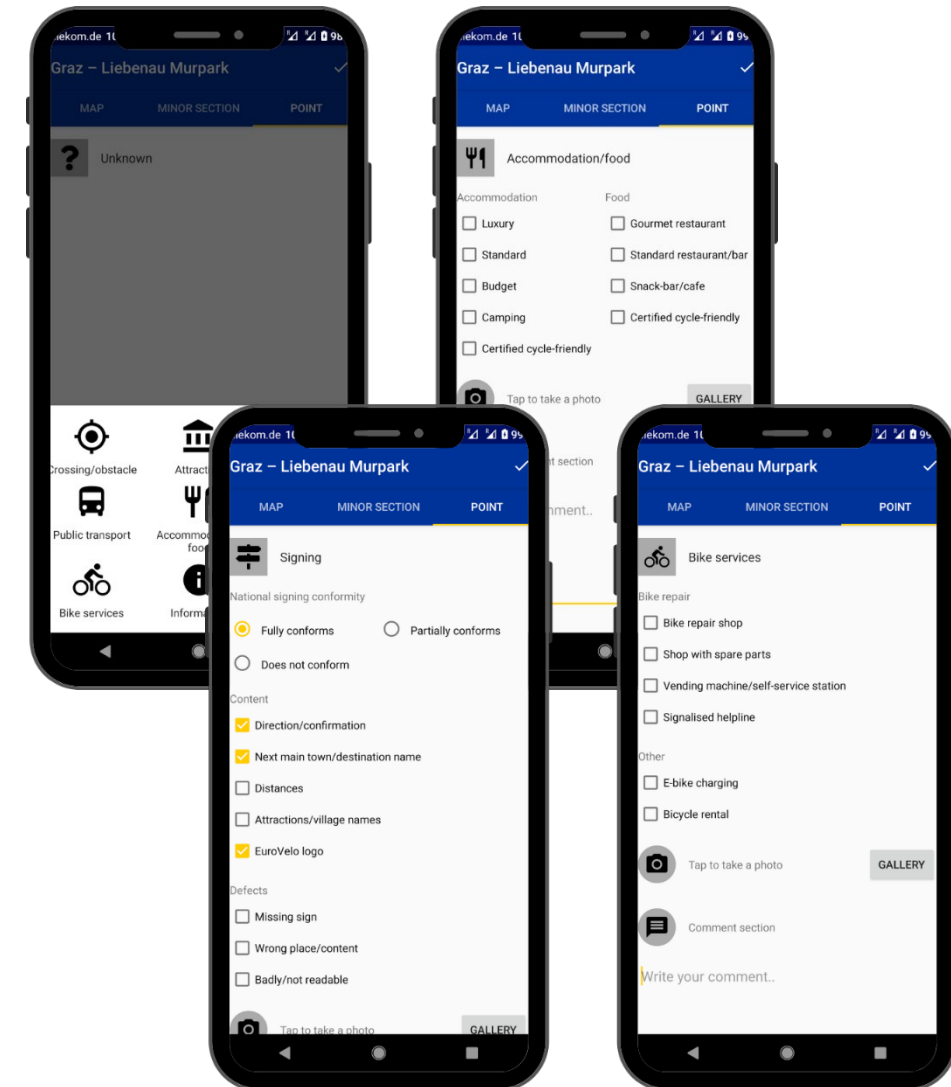
ECS Kriterien Minor Section

- Unterbrechungsfreiheit
- Routen Komponenten
 - ✓ Art
 - ✓ Richtung
 - ✓ Breite
 - ✓ Verkehrsvolumen (DTV)
 - ✓ Maximalgeschwindigkeit
- Oberfläche
 - ✓ Art
 - ✓ Befahrbarkeit
- Attraktivität Gegend/Landschaft



ECS Point

- Kreuzung/ Hindernis
- Attraktion
- Beschilderung
- Öffentlicher Verkehr
- Unterkunft/ Lebensmittelversorgung
- Rastplätze
- Fahrradservices
- Information
- Sonstige



Bewertung nach festgelegten Kriterien | Fotos

ECS Ergebnisse

Beispiel EuroVelo 9 | Steiermark Mönichkirchen – Bad Waltersdorf

Befahrbarkeit

- Überwiegend sehr gut bis gut befahrbar
- Einige Abschnitte schlecht befahrbar und dringend sanierungsbedürftig

Beschilderung

- Grundsätzlich guter Standard
- Auf Tabellenwegweiser fehlt EuroVelo Logo
- Schilder fehlen
- Schilder falsch platziert
- Schilder schlecht lesbar



EV 9, Etappe 8 - Mönichkirchen - Bad Waltersdorf Befahrbarkeit | Beschilderung

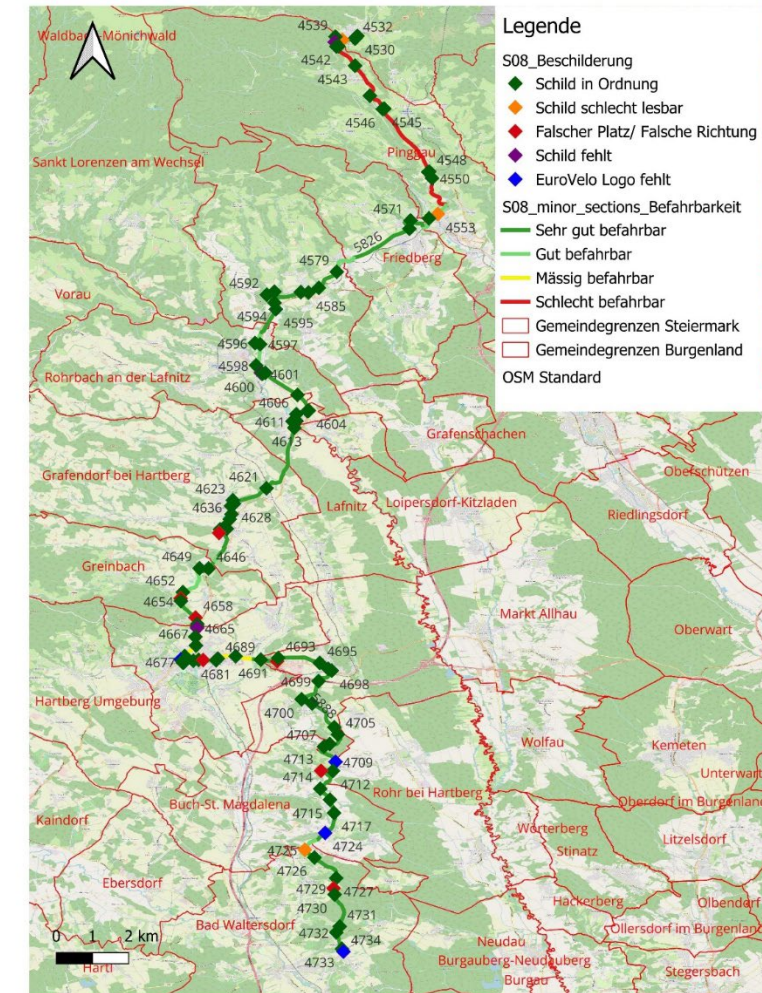
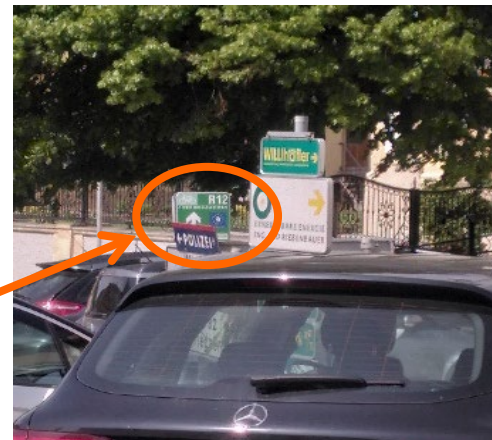


Abbildung: © OpenStreetMap Contributors



Ausblick

- Weitere Qualitätsanalyse durch EuroVelo Befahrungen.
- Kommunikation mit zuständigen Stellen.
- Berichte an Gemeinden weiterleiten.
- Initiierung Infrastrukturverbesserungen.
- Berichte an den ECF schicken.
- Aktualisierung EuroVelo GPS-Tracks.
- Aktualisierung Website www.eurovelo.at.
- Unterstützung Marketing.



Foto: © Andrzej Felczak

Pan-Europäischer Masterplan Radverkehr



Foto: © Jan Hajšen

Transfer auf der EuroVelo 9 von Wien zur Velocity Ljubljana 2022

Unterstützung und Umsetzung des Masterplans auf allen Ebenen!

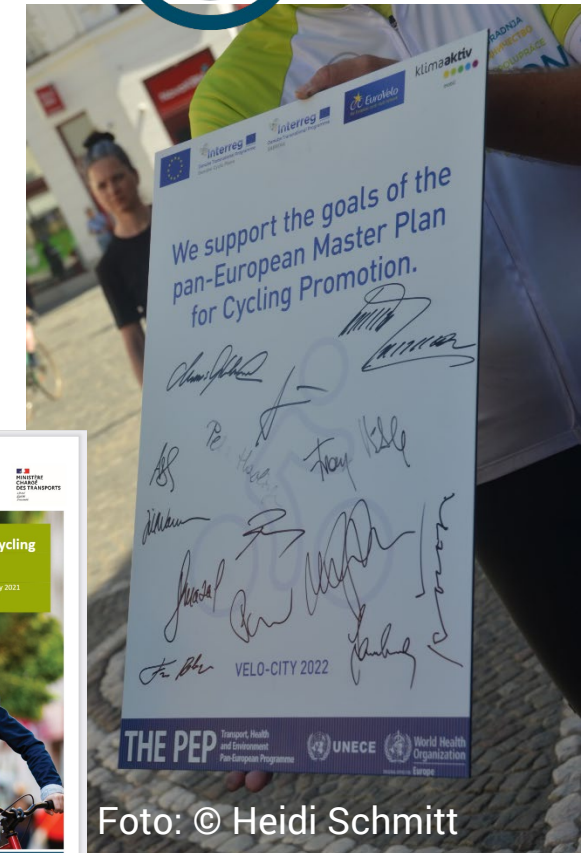
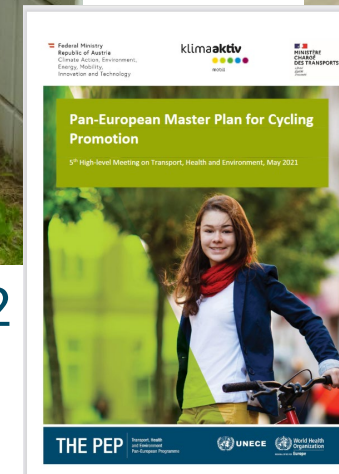


Foto: © Heidi Schmitt

Vielen Dank
für Ihre
Aufmerksamkeit
für den Radverkehr



Heidi Schmitt

Theresia Homola

Mobil: +43 676 685 7558

Email: heidi.schmitt@radlobby.at

Mobil: +43 664 6180 288

Email: theresia.homola@energyagency.at


radlobby

ÖSTERREICH